

JEDNOSTKA PROJEKTOWA:

**BIURO INŻYNIERSKIE ROBERT TELESZYŃSKI
42-202 Częstochowa, ul. Raciborska 13**

NAZWA ZAMIERZENIA BUDOWLANEGO:

REMONT ELEWACJI BUDYNKU URZĘDU GMINY DĄBROWA ZIELONA

ADRES INWESTYCJI:

PLAC KOŚCIUSZKI 29; 30; 31; 42-265 DĄBROWA ZIELONA

KATEGORIA OBIEKTU BUDOWLANEGO:

**XII - budynki administracji publicznej; IX - budynki kultury;
XVII - budynki handlu, gastronomii i usług**

JEDNOSTKA EWIDENCYJNA/ NUMER OBREBU EWIDENCYJNEGO/ NUMER
EWIDENCYJNY DZIAŁEK:

**240402_2.0005.984
240402_2.0005.2741**

INWESTOR:

**GMINA DĄBROWA ZIELONA
PLAC KOŚCIUSZKI 31; 42-265 DĄBROWA ZIELONA**

ELEMENT PROJEKTU BUDOWLANEGO:

PROJEKT ARCHITEKTONICZNO-BUDOWLANY

PROJEKTANT:

Imię i Nazwisko:	Nr uprawnień:	Branża:	Podpis:
mgr inż. arch. Piotr Klar	35/08/SLOKK	ARCHITEKTONICZNA	

EGZEMPLARZ

Spis treści

Postawa opracowania	3
Oświadczenie	4
I. CZĘŚĆ OPISOWA- Projekt architektoniczno-budowlany	5
1. Przedmiot zamierzenia inwestycyjnego	5
2. Istniejący stan zagospodarowania terenu.....	5
3. Projektowane zagospodarowanie terenu.....	5
4. Informacja o obszarze oddziaływania obiektu.....	5
5. Zamierzony sposób użytkowania oraz program użytkowy obiektu budowlanego	5
6. Układ przestrzenny oraz forma architektoniczna obiektu budowlanego	5
7. Charakterystyka istniejącego obiektu budowlanego	5
8. Charakterystyczne parametry obiektu budowlanego	6
9. Zakres robót remontowych	6
10. Opinia geotechniczna oraz informacja o sposobie posadowienia obiektu budowlanego.....	7
11. Liczba lokali mieszkalnych i użytkowych	7
12. Liczba lokali mieszkalnych dostępnych dla osób niepełnosprawnych - w przypadku zamierzenia budowlanego dotyczącego budynku mieszkalnego wielorodzinnego	7
14. Parametry techniczne obiektu budowlanego charakteryzujące wpływ obiektu budowlanego na środowisko i jego wykorzystywanie oraz na zdrowie ludzi i obiekty sąsiednie	7
15. Analiza technicznych, środowiskowych i ekonomicznych możliwości realizacji wysoce wydajnych systemów alternatywnych zaopatrzenia w energię i ciepło	7
16. Analiza techniczna i ekonomiczna możliwości wykorzystania urządzeń, które automatycznie regulują temperaturę.....	7
17. Informacje o zasadniczych elementach wyposażenia budowlano-instalacyjnego, zapewniających użytkowanie obiektu budowlanego zgodnie z przeznaczeniem	7
18. Dane dotyczące warunków ochrony przeciwpożarowej, stosownie do zakresu projektu	8
19. Uwagi końcowe	8
II. CZĘŚĆ RYSUNKOWA - Projekt architektoniczno-budowlany	9
A.01 - ORIENTACJA.....	9
A.02 - INWENTARYZACJA - ELEWACJA WSCHODNIA.....	9
A.03 - INWENTARYZACJA - ELEWACJA PÓŁNOCNA.....	9
A.04 - INWENTARYZACJA - ELEWACJA ZACHODNIA (DZIEDZINIEC)	9
A.05 - INWENTARYZACJA - ELEWACJA PÓŁNOCNA (DZIEDZINIEC)	9
A.06 - INWENTARYZACJA - ELEWACJA ZACHODNIA.....	9
A.07 - INWENTARYZACJA - ELEWACJA POŁUDNIOWA.....	9
A.08 - KOLORYSTYKA - ELEWACJA WSCHODNIA	9
A.09 - KOLORYSTYKA - ELEWACJA PÓŁNOCNA	9
A.10 - KOLORYSTYKA - ELEWACJA ZACHODNIA (DZIEDZINIEC)	9
A.11 - KOLORYSTYKA - ELEWACJA PÓŁNOCNA (DZIEDZINIEC)	9
A.12 - KOLORYSTYKA - ELEWACJA ZACHODNIA.....	9
A.13 - KOLORYSTYKA - ELEWACJA POŁUDNIOWA.....	9
III. DOKUMENTACJA FOTOGRAFICZNA.....	10
IV. ZAŁĄCZNIKI	12
Informacja dotycząca bezpieczeństwa i ochrony zdrowia	12
Przynależność do izby mgr inż. arch. Piotr Klar	12
Uprawnienia budowlane mgr inż. arch. Piotr Klar	12
INFORMACJA DOTYCZĄCA BEZPIECZEŃSTWA I OCHRONY ZDROWIA.....	13

Postawa opracowania

- Inwentaryzacja budowlana,
- Projekt budowlany: „Termomodernizacja budynku Urzędu Gminy w Dąbrowie Zielonej wraz z kolorystyką elewacji.” - „PRO-POMIAR” s.c., ul. Legionów 59, 42-200 Częstochowa – lipiec 2011 r.,
- Obowiązujące przepisy, normy oraz wytyczne w zakresie projektowania,
- Uzgodnienia z inwestorem.

Oświadczenie

Zgodnie z art. 34 ust. 3d pkt 3 Ustawy z dnia 7 lipca 1994 r. Prawo budowlane /tekst jednolity Dz.U.2020 poz. 1333, z późniejszymi zmianami, oświadczam, że projekt o tytule:

REMONT ELEWACJI BUDYNKU URZĘDU GMINY DĄBROWĄ ZIELONA

PLAC KOŚCIUSZKI 29; 30; 31; 42-265 DĄBROWA ZIELONA

sporządzony jest zgodnie z obowiązującymi przepisami, zasadami wiedzy technicznej oraz obowiązującymi Polskimi normami.

Zgodnie z art. 20 ust. 3 pkt 2, Ustawy z dnia 7 lipca 1994 r. Prawo budowlane / tekst jednolity, Dz.U.2020 poz. 1333, z późniejszymi zmianami oświadczam, że projekt o ww. tytule z uwagi na to, iż jest to projekt obiektu budowlanego o prostej konstrukcji, nie podlega obowiązkowi sprawdzenia w branży architektonicznej przez osobę posiadającą uprawnienia budowlane do projektowania bez ograniczeń w odpowiedniej specjalności.

PROJEKTANT:

Imię i Nazwisko: mgr inż. arch. Piotr Klar	Nr uprawnień: 35/08/SLOKK	Branża: ARCHITEKTONICZNA	Podpis:
---	--	---	----------------

Częstochowa, wrzesień 2023r.

I. CZĘŚĆ OPISOWA- Projekt architektoniczno-budowlany

1. Przedmiot zamierzenia inwestycyjnego

Przedmiotem opracowania jest remont elewacji budynku Urzędu Gminy Dąbrową Zieloną zlokalizowanego przy Placu Kościuszki w Dąbrowie Zielonej. W zakres prac remontowych wchodzi naprawa uszkodzeń i spękań elewacji oraz roboty malarskie.

Budynek należy do kategorii obiektu budowlanego: XII - budynki administracji publicznej; IX - budynki kultury; XVII - budynki handlu, gastronomii i usług.

2. Istniejący stan zagospodarowania terenu

W obrębie terenu objętego opracowaniem znajduje się budynek Urzędu Gminy Dąbrowa Zielona złożony z trzech segmentów o 1 – 3 kondygnacjach nadziemnych. Budynek ma kształt zbliżony do litery „L”. Wejścia główne do poszczególnych segmentów znajdują się od strony wschodniej i południowej. W sąsiedztwie budynku od strony północnej znajduje się wiata wraz z pomieszczeniami gospodarczymi - nie objęta opracowaniem. Teren jest utwardzony nawierzchnią z kostki betonowej z fragmentami zieleni urządzonej od strony Placu Kościuszki (elewacja wschodnia i południowa).

3. Projektowane zagospodarowanie terenu

W ramach zamierzenia inwestycyjnego remontu elewacji istniejące zagospodarowanie terenu nie ulega zmianie.

4. Informacja o obszarze oddziaływania obiektu

Obszar oddziaływania inwestycji nie wykracza poza działki objęte inwestycją.

5. Zamierzony sposób użytkowania oraz program użytkowy obiektu budowlanego

W ramach zamierzenia inwestycyjnego (remont elewacji) sposób użytkowania obiektu nie ulegnie zmianie.

6. Układ przestrzenny oraz forma architektoniczna obiektu budowlanego

Budynek Urzędu Gminy Dąbrowa Zielona składa się z trzech segmentów:

- wschodni – 3 kondygnacje nadziemne, 1 kondygnacja podziemna. W segmencie znajduje się główne wejście do budynku Urzędu Gminy z schodami zewnętrznymi z zadaszeniem szklanym zlokalizowanym od strony wschodniej. Od strony wschodniej i zachodniej znajdują się dwa zadaszone wejścia do budynku. Od strony północnej przy budynku znajduje się podnośnik windy.

- środkowy – 2 kondygnacje. W segmencie zlokalizowane są: Gminny Ośrodek Kultury w Dąbrowie Zielonej, Oraz Biblioteka Publiczna w Dąbrowie Zielonej.

- zachodni – przeznaczony na lokale usługowe. Obecnie znajdują się w nim: salon fryzjerski oraz poczta.

7. Charakterystyka istniejącego obiektu budowlanego

Budynek Urzędu Gminy jest obiektem wykonanym w technologii tradycyjnej murowanej. Schody zewnętrzne żelbetowe. Kryty jest dachami płaskimi oraz dwuspadowym (segment zachodni). Na dachach zlokalizowane są panele PV. Budynek jest ocieplony w technologii ETICS styropianem grubości 12cm. Stolarka okienna PVC.

Stan techniczny elewacji określono jako: dobry, umożliwiający realizację inwestycji (remontu elewacji). Występują nieliczne ubytki i spękania przeznaczone do naprawy.

8. Charakterystyczne parametry obiektu budowlanego

Długość elewacji frontowej (wschodniej): 27,73 m

Długość elewacji bocznej (południowej): 48,85 m

Wysokość budynku: 12,97 m

mierzona od najniższego poziomu terenu przed budynkiem do najwyższej krawędzi attyki na ścianie szczytowej wschodniego segmentu

Powierzchnia ścian objęta robotami malarskimi: ok. 1384,29 m²

w tym szpalet okienne, gzymsy, dolna powierzchnia schodów frontowych zewnętrznych

9. Zakres robót remontowych

- gruntowanie podłoża ścian, szpalet okiennych i drzwiowych wewnątrz farbami elewacyjnymi zgodnie z rysunkiem elewacji - ok. 1384,29 m².
- malowanie ścian, szpalet okiennych i drzwiowych wewnątrz farbami elewacyjnymi zgodnie z rysunkiem elewacji - ok. 1384,29 m².
- malowanie schodów zewnętrznych, w tym płyty schodowej i spocznikowej od dołu.
- remont kominów, malowanie farbami elewacyjnymi zgodnie z rysunkiem elewacji – 8szt.
- naprawa spękań tynków – rozwiązanie systemowe - 8 kpl.
- naprawa ubytków tynków w tym uszkodzeń siatki zbrojącej i termoizolacji - rozwiązanie systemowe – 9 kpl.
- naprawa ubytków tynków w rejonie ujęcia wody, montaż maskownicy na rurę – 1 kpl.
- remont tynków dolnej płaszczyzny płyty schodowej przy wejściu głównym – ok. 4m²
- zabezpieczenie drzwi i okien w tym parapetów na czas robót – 113 szt.
- zabezpieczenie innych obróbek blacharskich na czas robót.
- zabezpieczenie dziczek skrzynek elektrycznych, włazów na poddasze , itp. - 4szt.
- zabezpieczenie urządzeń zewnętrznych na czas robót (kamery systemu CCTV, alarmy. Lampy, wieszaki flagowe, ujęcie wody, zawiesia napowietrznej sieci energetycznej itp.) - 23 kpl.
- zabezpieczenie kratki i otworów wentylacyjnych stropodachu na czas robót - 31 szt.
- montaż kratki wentylacyjnej stropodachu na elewacji południowej w rejonie gabinetu fryzjerskiego – 2 szt.
- zabezpieczenie lub demontaż na czas robót rur spustowych na elewacji – 12 kpl.
- zabezpieczenie daszków szklanych nad wejściami na czas prowadzenia robót - 3 kpl.
- zabezpieczenie poręczy przy wejściu głównym na czas prowadzenia robót - 3 kpl.
- zabezpieczenie kratki wentylacyjnych naściennych na czas prowadzenia robót - 3 szt.
- zabezpieczenie naściennych kominków wentylacyjnych na czas prowadzenia robót - 2 szt.
- demontaż krat zewnętrznych, renowacja (czyszczenie, malowanie), ponowny montaż – 4 kpl.
- montaż nowego klosza lampy lub wymiana lampy przy wejściu do piwnicy – 1 kpl.
- uzupełnienie uszkodzonej czapy granitowej muru oporowego zejścia do piwnicy - ok. 2 mb
- wymiana kratki wewnętrznej prostokątnej – 1 szt.
- wymiana kratki wewnętrznej okrągłej – 1 szt.
- demontaż na czas robót malarskich zewnętrznych jednostek klimatyzacji, ponowny montaż – 6 kpl.
- montaż drzwiczek skrzynki złącza kontrolnego instalacji odgromowej – 3 szt.
- malowanie drzwiczek szafki elektrycznej – 1 szt.
- demontaż tablic emaliowanych urzędowych – 9 szt.
- ponowny montaż tablic emaliowanych urzędowych – 8 szt.
- montaż nowej tablicy urzędowej: „ZWIĄZEK KOMBATANTÓW RZECZPOSPOLITEJ POLSKIEJ I BYŁYCH WIĘŹNIÓW POLITYCZNYCH KOŁO W DĄBROWIE ZIELONEJ”
- demontaż tablic informacyjnych i szyldów, ponowny montaż – 6 szt.

- przedłużenie rury spustowej wraz z wyprowadzeniem odpływu na teren zielony – ok. 1 mb

10. Opinia geotechniczna oraz informacja o sposobie posadowienia obiektu budowlanego

Nie dotyczy.

11. Liczba lokali mieszkalnych i użytkowych

5 lokali usługowych: Urząd Gminy Dąbrowa Zielona, Gminny Ośrodek Kultury, Biblioteka Gminna, lokale usługowe.

12. Liczba lokali mieszkalnych dostępnych dla osób niepełnosprawnych - w przypadku zamierzenia budowlanego dotyczącego budynku mieszkalnego wielorodzinnego

Nie dotyczy.

13. Opis zapewnienia niezbędnych warunków do korzystania z obiektów użyteczności publicznej i mieszkaniowego budownictwa wielorodzinnego przez osoby niepełnosprawne

Nie dotyczy.

14. Parametry techniczne obiektu budowlanego charakteryzujące wpływ obiektu budowlanego na środowisko i jego wykorzystywanie oraz na zdrowie ludzi i obiekty sąsiednie

W ramach robót malarskich elewacji – bez zmian,

15. Analiza technicznych, środowiskowych i ekonomicznych możliwości realizacji wysoce wydajnych systemów alternatywnych zaopatrzenia w energię i ciepło

Nie dotyczy.

16. Analiza techniczna i ekonomiczna możliwości wykorzystania urządzeń, które automatycznie regulują temperaturę

Nie dotyczy.

17. Informacje o zasadniczych elementach wyposażenia budowlano-instalacyjnego, zapewniających użytkowanie obiektu budowlanego zgodnie z przeznaczeniem.

Rozwiązania konstrukcyjno – materiałowe:

- farby elewacyjne silikatowe do systemów ETICS. **Uwaga: rodzaj farby powinien być dobrany odpowiednio do istniejącego tynku cienkowarstwowego.**

- systemowe rozwiązania do naprawy tynków – wg wybranego producenta.

- płyty granitowe – remont czapy murku oporowego przy elewacji zachodniej dziedzińca. Zakres remontu należy uzgodnić z Inwestorem.

- farby do metalu.

- kratki wentylacyjne, drzwiczki, itp. – gotowe elementy wg wybranego producenta.

Kolorystyka:

Zgodnie z rysunkiem elewacji:

szary jasny - wg kolorystyki sąsiadującej remizy OSP

szary - kolor nr 16297 wg wzornika StoDesign Architectectual Colours

grafitowy - kolor nr 16294 wg wzornika StoDesign Architectectual Colours

zielony - kolor nr 36200 wg wzornika StoDesign Architectectual Colours

zielony jasny - - kolor nr 36202 wg wzornika StoDesign Architectectual Colours

Uwaga: przed zamówieniem próbki kolorystyki należy uzgodnić z Inwestorem.

18. Dane dotyczące warunków ochrony przeciwpożarowej, stosownie do zakresu projektu

Bez zmian.

19. Uwagi końcowe

Wszystkie wymiary należy sprawdzić na budowie. Wszystkie roboty powinny być prowadzone pod nadzorem osób posiadających odpowiednie, określone prawem budowlanym, uprawnienia. Należy je wykonać zgodnie z Polskimi Normami oraz wg tradycyjnie uznanych zasad sztuki budowlanej w stosunku do powszechnie stosowanych rozwiązań i ściśle przestrzegając wytycznych technologicznych związanych z danymi systemami. Materiały i wyroby budowlane powinny być odpowiednio oznaczone i posiadać wszelkie dokumenty określone szczegółowymi przepisami dotyczącymi trybu dopuszczenia ich do stosowania jak: certyfikat na znak bezpieczeństwa, aktualną aprobatę techniczną deklarację zgodności z Polską Normą atest higieniczny, określenie klasyfikacji ogniowej, itp.

II. CZĘŚĆ RYSUNKOWA - Projekt architektoniczno-budowlany

L.p.	Nazwa	Skala
1.	A.01 - ORIENTACJA	-
2.	A.02 - INWENTARYZACJA - ELEWACJA WSCHODNIA	1:100
3.	A.03 - INWENTARYZACJA - ELEWACJA PÓŁNOCNA	1:100
4.	A.04 - INWENTARYZACJA - ELEWACJA ZACHODNIA (DZIEDZINIEC)	1:100
5.	A.05 - INWENTARYZACJA - ELEWACJA PÓŁNOCNA (DZIEDZINIEC)	1:100
6.	A.06 - INWENTARYZACJA - ELEWACJA ZACHODNIA	1:100
7.	A.07 - INWENTARYZACJA - ELEWACJA POŁUDNIOWA	1:100
8.	A.08 - KOLORYSTYKA - ELEWACJA WSCHODNIA	1:100
9.	A.09 - KOLORYSTYKA - ELEWACJA PÓŁNOCNA	1:100
10.	A.10 - KOLORYSTYKA - ELEWACJA ZACHODNIA (DZIEDZINIEC)	1:100
11.	A.11 - KOLORYSTYKA - ELEWACJA PÓŁNOCNA (DZIEDZINIEC)	1:100
12.	A.12 - KOLORYSTYKA - ELEWACJA ZACHODNIA	1:100
13.	A.13 - KOLORYSTYKA - ELEWACJA POŁUDNIOWA	1:100

III. DOKUMENTACJA FOTOGRAFICZNA



Widok od południowego wschodu

Widok od zachodu



Widok od północy



Widok od północy (dziejziniec)



Kratka wentylacyjna (do wymiany)

Drzwiczki (malowanie)



Spękania tynków

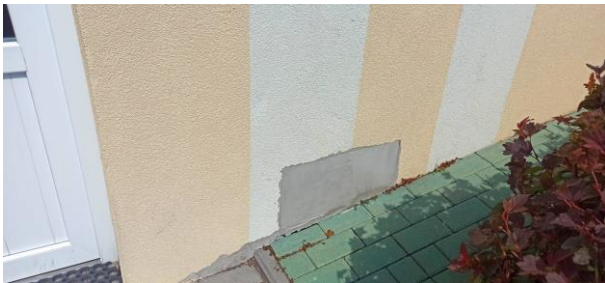
Brak dzwiczek



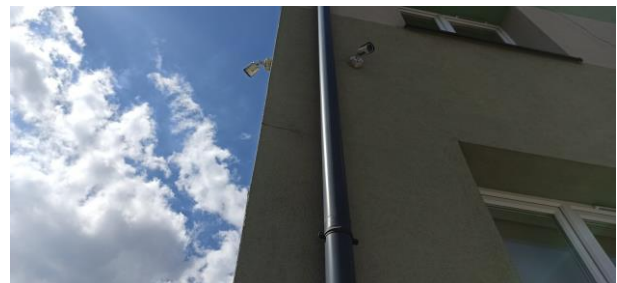
Uszkodzenia ocieplenia



Uszkodzenia tynków



Uszkodzenia ocieplenia



Spękania tynków



Uszkodzona czapa murku oporowego

IV. ZAŁĄCZNIKI

1.	Informacja dotycząca bezpieczeństwa i ochrony zdrowia
2.	Przynależność do izby mgr inż. arch. Piotr Klar
3.	Uprawnienia budowlane mgr inż. arch. Piotr Klar

INFORMACJA DOTYCZĄCA BEZPIECZEŃSTWA I OCHRONY ZDROWIA

Występujące zagrożenia:

- zagrożenie upadkiem z wysokości,
- zagrożenie od spadających z wysokości materiałów budowlanych i narzędzi,
- zagrożenie katastrofą budowlaną wywołaną prowadzeniem robót niezgodnie z projektem lub obowiązującymi przepisami i wiedzą techniczną,
- zagrożenie porażeniem prądem elektrycznym,
- zagrożenie od niewłaściwego posługiwania się narzędziami i urządzeniami oraz nieprzestrzegania wymogów technologicznych,
- zagrożenie wypadkami komunikacyjnymi,
- zagrożenie wynikające z niewłaściwego transportu i składowania materiałów budowlanych,
- zagrożenie wywołane niezdolnością do pracy,
- wszystkie inne nie wymienione, lub będące wynikiem nałożenia się na siebie ww.

Powyższe zagrożenia są niebezpieczne dla zdrowia i życia osób przebywających na budowie oraz w jej pobliżu i występują przez cały czas trwania budowy.

Czas zagrożenia katastrofą budowlaną - niedający się przewidzieć trwający przez cały okres budowy.

Skala zagrożeń jest wprost proporcjonalna do ilości pracowników, ilości sprzętu, skomplikowania procesów technologicznych, ilości niebezpiecznych materiałów i tempa pracy, a odwrotnie proporcjonalna do intensywności i jakości nadzoru oraz kwalifikacji pracowników.

Instruktaż należy prowadzić w sposób umożliwiający instruowanemu zrozumienie przekazywanych mu treści, które są istotne dla zachowania bezpieczeństwa i ochrony zdrowia. Osób, które nie przyswoiły sobie przedmiotowych wiadomości w stopniu dostatecznym nie należy dopuszczać do pracy.

Środki techniczne zapobiegające niebezpieczeństwom wynikającym z prowadzenia robót budowlanych itd., to: sprzęt, odzież ochronna i wykonywane na budowie zabezpieczenia, wymienione w przepisach dotyczących bezpieczeństwa i higieny pracy oraz przepisach przeciwpożarowych, stosowane w okolicznościach i w sposób tam określony.

Środki organizacyjne zapobiegające niebezpieczeństwom wynikającym z prowadzenia robót budowlanych to: właściwe planowanie procesu technologicznego budowy oraz zagospodarowania placu budowy, konsekwentna realizacja planu, systematyczna kontrola realizacji i szybkie reagowanie w tym zakresie na zmieniające się okoliczności.

Wszystkie roboty budowlane należy wykonywać zgodnie z Rozporządzeniem Ministra Infrastruktury z dnia 6 02.2003 r w sprawie bezpieczeństwa i higieny pracy podczas wykonywania robót budowlanych Dz.U.2003 r. Nr 47, poz. 401.

Zmechanizowane roboty budowlane należy realizować zgodnie z Rozporządzeniem Ministra Gospodarki z 20 września 2001 r. w sprawie bezpieczeństwa i higieny pracy podczas eksploatacji maszyn i innych urządzeń technicznych do robót ziemnych budowlanych i drogowych Dz. U. 2001 r. Nr 118, poz. 1263.

Przed rozpoczęciem robót budowlanych kierownik budowy winien opracować plan BIOZ zgodnie z Rozporządzeniem Ministra Infrastruktury z dnia 23 czerwca 2003 r. w sprawie informacji dotyczącej bezpieczeństwa i ochrony zdrowia oraz planu bezpieczeństwa i ochrony zdrowia Dz. U. 2003 r. Nr 120, poz. 1126.

PROJEKTANT:

Częstochowa, wrzesień 2023 r.